

# Leben am Blauen Band

## Dorfregion Aller-Wölpe

### Auf in die Dorfentwicklung!

Hedern, Bosse,  
Frankenfeld, Stöcken,  
Wohlendorf, Rethem  
Moor, Rethem, Hülsen  
und Westen



**mensch  
und region**

Nachhaltige Prozess-  
und Regionalentwicklung

7. Lenkungsgruppe – DGH Hedern  
26.06.2023 18:30 Uhr



Sascha Wöhlk

Bürgermeister Gemeinde Frankenfeld

- **Arbeitsgruppe Kleinstprojekte**
- Arbeitsgruppe DorfApp
- Entwurf Logo für die Dorfregion
- Öffentliche Anträge 2023
- Private Beratungen
- Sonstiges



- 3 Mitglieder, 2 waren anwesend
  - Weitere Ausgestaltung der Projektideen
  - 3 Projekte sollen im ersten Durchlauf beantragt werden
1. „Gemeinsame Bänke Gemeinde Frankenfeld“
  2. Baumpflanzaktion „Giltener Weg, Bosse“
  3. Pflanzaktion „Blumen und Bäume für die Dorfregion“

Die Gemeinde Frankenfeld hat im vergangenen Jahr einige trockene Eichen fällen lassen und sich aus jedem Baum einen Stamm zum Bau von Bänken sichern lassen. Aus diesen 10 Stämmen sollen jetzt in einer gemeinsamen Aktion der Dorfgemeinschaften aus Hedern, Frankenfeld und Bosse Bänke für die drei Dörfer gebaut werden. Durch diese Aktion wollen wir nach der langen Corona-Zeit das Dorfleben und den Zusammenhalt der Bürger und der drei Dörfer stärken. Gemeinsam etwas erschaffen, womit sich alle identifizieren können.







## Kosten:

- Das Holz stiftet die Gemeinde Frankenfeld (ca.8,5 Raummeter Eichenstämme)
- Sägen der Stämme: 799,36 € (ein schriftliches Angebot liegt vor)
- Transport zum Sägewerk und zurück 300,-€
- Kleinmaterial wie Schrauben und Nägel: ca. 500,-€
- Eventuell kommen noch Kosten für den Diebstahlschutz in Form von GPS-Trackern hinzu.

- In Bosse soll im Giltener Weg eine Allee entstehen
- Sandbirke – *Betula pendula*
  - Raschwüchsig
  - Standort sonnig
  - Verträgt jeden Boden
  - Winterhart, verträgt Trockenheit
  - Ästhetische Rinde
  - Hausbaum, für Straßen und Alleen, in Parkanlagen, Pioniergehölz
- Angebote werden nun bei regionalen Baumschulen eingeholt
- Pflanzaktion soll als Gemeinschaftsaktion mit der Dorfgemeinschaft stattfinden
- Im Herbst (Okt./Nov.)



# Pflanzaktion „Blumen und Bäume für die Dorfregion“

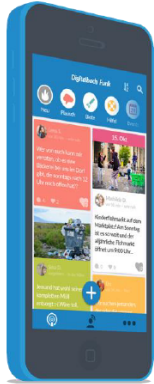
Name	Abbildung	Informationen	Standort	Blütezeit	Pflanzzeit	Pflanzung	Kosten
<b>Blaustern –</b> <i>Scilla siberica</i>  	<ul style="list-style-type: none"> <li>eignet sich gut zur Unterpflanzung von Laubgehölzen.</li> <li>robust und wenig anfällig für Pflanzenkrankheiten und Schädlinge</li> <li>verwildert schnell, kann gut im Rasen gepflanzt werden</li> <li>Bildet über die Jahre einen blauen Teppich</li> <li>Lässt sich gut in Gruppen mit anderen Frühblühern kombinieren z.B. mit Schneeglöckchen und Elfen-Krokus</li> </ul>	halbschattig - sonnig	März - April	Okt- Nov	10-20 cm Pflanzabstand / 100 Pflanzen pro m <sup>2</sup>	5 ct. / Stk. (bei einer Menge von 2500 Stk.) / 5 € pro m <sup>2</sup>	
<b>Wildtulpe –</b> <i>Tulipa sylvestris</i>  	<ul style="list-style-type: none"> <li>Wirken grazil und natürlich</li> <li>Langlebig und vermehren sich über Brutzwiebeln</li> <li>benötigen vollsonnigen, warmen Standort auf durchlässigem Boden</li> <li>Bienenweide</li> <li>In der Natur sehr selten und streng geschützt</li> <li>Gartenwert: wertvoll</li> </ul>	sonnig - halbschattig	April - Mai	Sept. – Nov.	10-20 cm Pflanzabstand / 60 Pflanzen pro m <sup>2</sup>	10 ct / Stk. (bei einer Menge von 5000 Stk.) / 6 € pro m <sup>2</sup>	
<b>Elfen-Krokus –</b> <i>Crocus tommasinianus</i> 	<ul style="list-style-type: none"> <li>Blüht sehr früh im Jahr</li> <li>Verwildert leicht und bildet so Blütenteppiche</li> <li>Eignet sich als Unterpflanzung von Laubgehölzen</li> <li>Bienenweide</li> </ul>	Sonnig - halbschattig	Feb. - März	Sept. – Nov.	5-10 cm Pflanzabstand / 100 Pflanzen pro m <sup>2</sup>	10 ct. / Stk. (bei einer Menge von 2500 Stk.) / 10 € pro m <sup>2</sup>	
<b>Regionale, alte Apfelbaumsorten</b> 	<ul style="list-style-type: none"> <li>Leisten einen Beitrag zur Biodiversität, da viele alte Sorten bereits sehr selten geworden sind und dringend geschützt werden müssen</li> <li>Haben sich über viele Jahre bewährt</li> <li>Widerstandsfähiger gegenüber Krankheiten                             <ul style="list-style-type: none"> <li>Altländer Pfannkuchenapfel</li> <li>Uelzener Rambur</li> <li>Rote Sternrenette</li> <li>Purpurroter Cousinot</li> <li>etc.</li> </ul> </li> </ul>				200 € Halbstamm	8 Stk. = 1600 €	

- Arbeitsgruppe Kleinstprojekte
- **Arbeitsgruppe DorfApp**
- Entwurf Logo für die Dorfregion
- Öffentliche Anträge 2023
- Private Beratungen
- Sonstiges



- Vorstellung des Projekts „Digitale Dörfer“
- Kostenfrei bis Mitte 2025
- Antragsformular online, ca. 4 Wochen bis man freigeschalten ist
- Einzelne Orte möglich
- Öffentliche Infoveranstaltung geplant
  - **21.08.2023, 18 Uhr**

## DorfFunk – Die Kommunikationszentrale in der Region



- Bürger\*innen können Hilfe anbieten, Gesuche einstellen oder zwanglos plauschen
- Neuigkeiten aus der kommunalen Verwaltung



Plausch



Biete

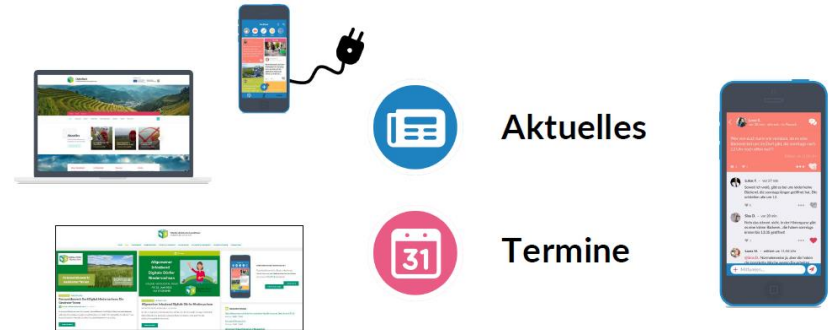


Suche



Gruppen

## Wie kommen die Informationen in den DorfFunk?



## Ausblick – Engagement und Ehrenamt

Welche Formen des Engagements braucht das Digitale Dorf?



Durch die individuelle Gestaltung ergeben sich vielfältige Beteiligungsmöglichkeiten und ein einfacher Einstieg in digitales Engagement vor Ort

### Ansprechperson für das Projekt

- aus dem Haupt- oder Ehrenamt

### LandNews: (Amtliche) Mitarbeit

- Mitarbeit beim Erstellen von Inhalten auf den LandNews

### Moderation im DorfFunk

- Beteiligung schaffen und unterstützen

### Digitale Dorfheld\*innen

- bringen den DorfFunk bis in jeden Haushalt
- werden von uns oder unseren Netzwerkpartner\*innen qualifiziert



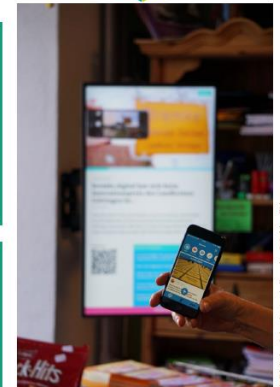
## Angebote des Projekts – Modellkommunen & Digitaler Schaukasten



- Neuigkeiten direkt in den Dorfalltag bringen
- Ankündigungen sichtbar machen
- Menschen erreichen, die bisher wenig Kontakt mit der digitalen Welt haben

Freigeschaltete Kommunen können sich als Modell-kommunen bewerben und bekommen die Technik aus Projektmitteln gestellt.

Modellkommunen sind Leuchttürme der guten Umsetzung und werden Teil des Netzwerks Digitale Dörfer Niedersachsen.



- Arbeitsgruppe Kleinstprojekte
- Arbeitsgruppe DorfApp
- Entwurf Logo für die Dorfregion
- Öffentliche Anträge 2023
- Private Beratungen
- Sonstiges



1

*Dorfregion  
Aller-Wölpe*



2



Dorfregion  
Aller-Wölpe

3



Dorfregion  
Aller-Wölpe

4



Dorfregion  
Aller-Wölpe

[www.menti.com](http://www.menti.com)

Code: 52 12 55 8

5



Dorfregion  
Aller-Wölpe

6

Dorfregion  
Aller-Wölpe



- Arbeitsgruppe Kleinstprojekte
- Arbeitsgruppe DorfApp
- Entwurf Logo für die Dorfregion
- Öffentliche Anträge 2022
- Private Beratungen
- Sonstiges



## Rethem

- Spielplatzkonzept – wird über die Umsetzungsbegleitung gefördert
  - Angebot wurde eingeholt
- Wölpebrücke
  - Aktueller Stand?
- Erstellung eines Konzeptes zur Pflege der Wegeseitenräume „Naturschutz durch Unterlassen“



# Was ist 2023 geplant?

<b>Projekttitel</b>	<b>D-02-03 Eingangsbereich Frankenfeld (über die Brücke) gestalten</b>					
<b>Handlungsfeld</b>	A: Soziokultur fördern	B: Blaues Band nutzen	x	C: Stadt und Dörfer stärken		
	x D: Lebensräume gestalten	E: Klimaschutz/Klimafolgenanpassung				
	Querschnitt: Digitalisierung	Querschnitt: Gemeinschaften bilden				
<b>Ortschaft</b>	Region	Westen	Hülsen			
	Rethem	Wohlendorf	Hedern			
	Rethem Moor	x Frankenfeld	Stöcken			
	Bosse					
<b>Wirkung</b>	(A) über die DR hinaus, (B) in der Dorfregion (C) im Ort, (D) im direkten Umfeld		A	B	C	D
<b>Umsetzung</b>	(1) kurz-, (2) mittel-, (3) langfristig				1	
<b>Träger</b>	Öffentlich/ Gemeinde	Ehrenamtl./ Ver- ein	Privat	Kirche		
	x					
<b>Kosten</b>	Netto	Planungskosten	Mehrwertsteuer	Gesamt (Brutto):		
	150000 €	22500 €	32775 €	205275 €		
<b>Beschreibung</b>	Die Einmündung von der Landesstraße in die Dorfstraße mit dem Durchlass und dem Buswartehäuschen muss neu gestaltet werden. Dies kann im Zusammenhang mit der Sanierung der Landesstraße erfolgen					
<b>Bemerkung</b>	Pauschal					

## Was noch?

- Ggf. Maßnahmen im Schafstallviertel, derzeit Rücksprache mit der Denkmalschutzbehörde

- Erster Zuwendungsbescheid wurde erteilt
  - Projekt nun in der Umsetzung
  - Projekt soll mit der Presse begleitet werden → wird angefragt
- Dieses Jahr wurden bereits 20 Beratungen in der Dorfregion durchgeführt
- Termine können mit Herrn Ivar Henckel vereinbart werden: 05723 74 99 99 9

- Kennenlernrunde
- Aktueller Stand Anträge
- Öffentliche Anträge 2023
- Arbeitsgruppe Kleinstprojekte
- Arbeitsgruppe DorfApp
- **Sonstiges**



- ...
- **Neuer Termin: 11.10., 18:30 Uhr, Rethem-Moor**

Herzlichen Dank für die Aufmerksamkeit!



mensch  
und region

Nachhaltige Prozess-  
und Regionalentwicklung



**Björn Symank**

Stadtdirektor Stadt Rethem

**Alexander von Seggern**

Bürgermeister Gemeinde Dörverden